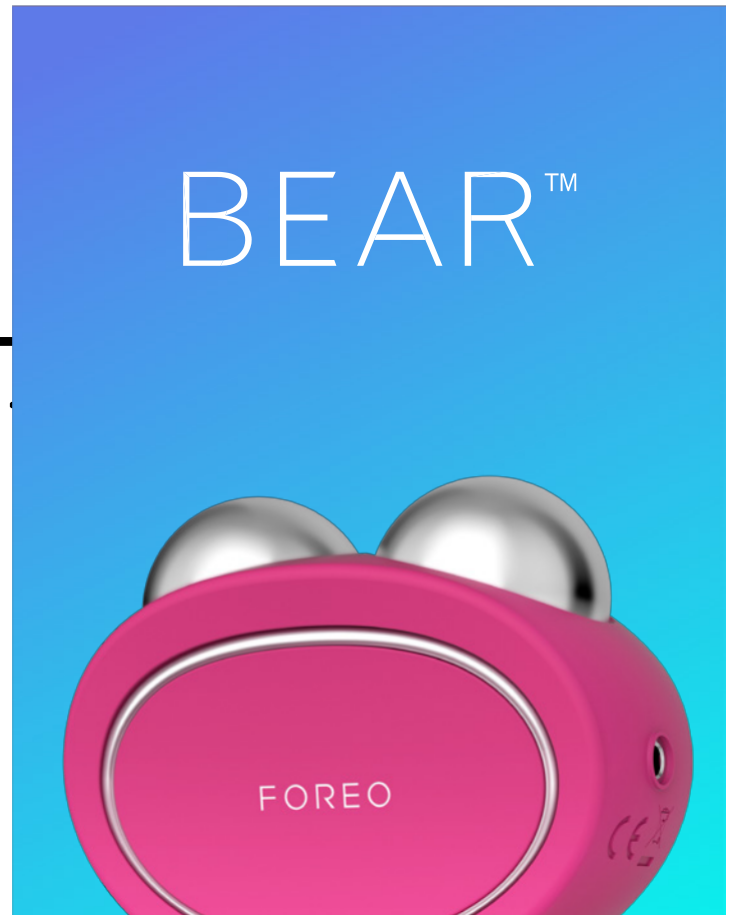
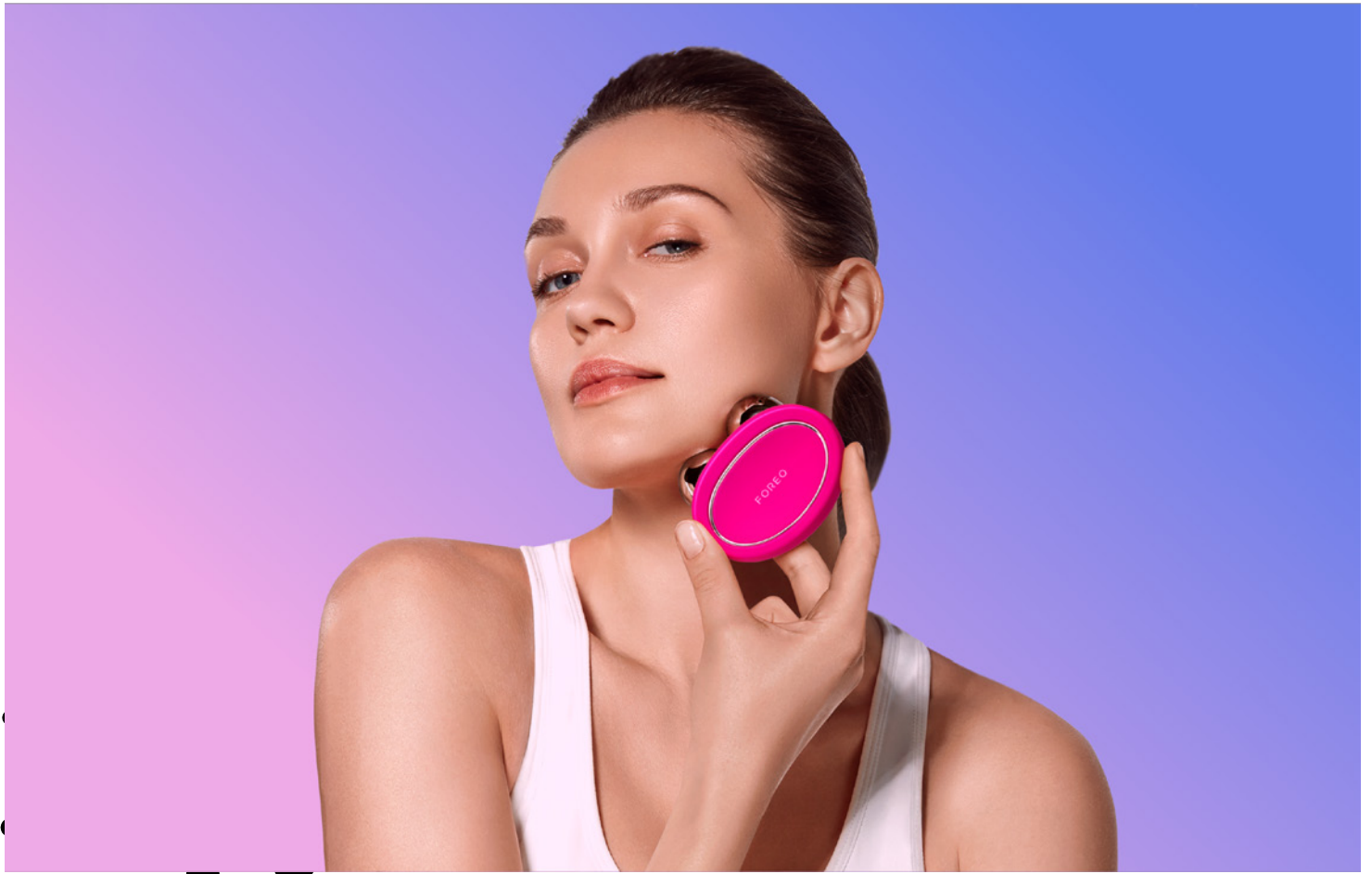


# FOREO



# UPUTSTVO ZA KORIŠĆENJE



Čestitamo na prvom koraku ka otkrivanju pametnije nege kože korišćenjem BEAR™ uređaja. Pre nego što počnete da uživate u svim prednostima sofisticirane tehnologije za negu kože u udobnosti Vašeg doma, odvojite nekoliko trenutaka da pažljivo pročitate uputstva.

PROČITAJTE SVA UPUTSTVA PRE UPOTREBE i koristite ovaj proizvod samo za predviđenu upotrebu kako je opisano u ovom uputstvu.

**NAMENA:** BEAR™ je namenjen za stimulaciju mišića lica i vrata, i namenjen je za over-the-counter kozmetičku upotrebu.

**⚠ UPOZORENJE:** NIJE DOZVOLJENA IZMENA OVOG UPUTSTVA.

## BEAR™ PREGLED

Upoznajte BEAR™ - pametni mikrostrujni uređaj za toniranje lica koji kombinuje vrhunsku mikrostruju i T-Sonic™ pulsacije, kako bi za nekoliko minuta zategnuo i učvrstio vašu kožu za mladalački, konturirani ten!

BEAR™ se može koristiti kao deo vaše svakodnevne jutarnje ili večernje rutine nege kože. Izaberite između različitih fitnes treninga lica vođenih aplikacijama koji koriste 5 podesivih intenziteta mikrostruje da bi obnovili kožu i pomogli u smanjenju vidljivih znakova starenja. Tokom mikrostrujnih treninga, nežne T-Sonic™ pulsacije masiraju lice, pojačavaju sjaj kože i pojačavaju upijanje SERUM SERUM SERUM-a pre vašeg treninga, a zatim i vaših omiljenih proizvoda za negu kože.

Uz BEAR™ Anti-Shock Sistem™, jedinstveni integrisani sistem koji koristi ultra pametne senzore za skeniranje i merenje otpornosti kože na električnu energiju brzinom od 100k u sekundi, intenzitet mikrostruje se automatski prilagođava za samo 0,002 sekunde (brže nego što možete i da pomislite da trepnete!) Kako bi najbolje odgovaralo vašoj koži. Anti-Shock Sistem™ eliminiše bilo kakvu šansu da mikrostruja šokira vašu kožu, rezultirajući maksimalnom sigurnošću i efikasnošću za najbolji kvalitet tretmana svaki put.

## UPOZNAJTE BEAR™

### MIKROSTRUJNE SFERE

Omogućuje vrhunsku mikrostruju direktno na kožu radi učvršćenijeg i zategnutijeg tena

### T-SONIC™ PULSACIJE

Pojačavaju apsorpciju proizvoda i nežno masiraju lice kako bi pojačali sjaj kože.

### ELEGANTNI ŠVEDSKI DIZAJN

Nežno zakrivljen da odgovara konturama lica i lagan za negu kože u pokretu

### ULAZ ZA PUNJENJE

Do 90 korišćenja po punjenju

### ANTI-SHOCK SYSTEM™

Skenira otpor kože i podešava intenzitet mikrostruje za maksimalnu sigurnost i udobnost.

### DUGME ZA UNIVERZALNO NAPAJANJE

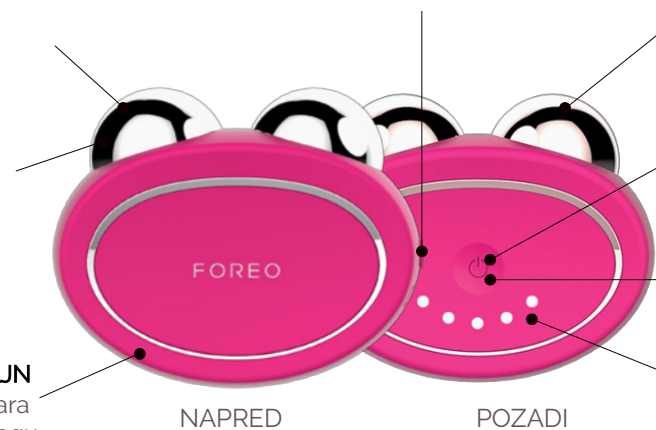
Uključuje i isključuje uređaj i stavlja uređaj u Bluetooth režim uparivanja

### BLUETOOTH SVELOSNI IDIKATOR

Treperi da označi kada je uređaj u Bluetooth režimu uparivanja.

### SVETLO ZA 5 NIVOVA INTENZITETA

Svetli da označi podešavanje intenziteta mikrostruje na vašem uređaju.



### 2ML UZORAK SERUMA

Koristite za optimalnu provodljivost i poboljšane rezultate



### USB KABL ZA PUNJENJE

Punjenje bilo kada, bilo gde



### INTERAKTIVNA APP

Pristup treninzima za lice i širem opsegu intenziteta.



### POSTOLJE

Štiti i prikazuje BEAR™ uređaj.



### TORBICA

Pogodno čuvajte uređaj za negu kože u pokretu.

\* Na osnovu 1-minutnog vremena tretmana po upotrebi.

## UPOZORENJE ZA OPTIMALNU SIGURNOST

- Toniranje sa BEAR™ treba da bude udobno - ako osetite nelagodnost ili iritaciju, odmah prekinite upotrebu i obratite se lekaru.
- Ne upotrebljavati na grudima / dojkama, području oko oka (kružni mišić unutar oboda orbite), srednjoj liniji (kostiju) vrata ili na genitalijama / preponama.
- Ne upotrebljavati na crvenoj koži, podignutim madežima, glavnim arterijama (npr. Karotide), uvećanim kapilarima, metalnim implantima, zaraženim područjima ili područjima bez osećaja u njima.
- Ne koristiti uređaj za lečenje rozaceje, mladeža, bradavica, otvorenih ranica, kanceroznih lezija ili bilo kog stanja kože.
- Ne koristiti ako imate bilo koja medicinska stanja kao što su epilepsija, hemoragična bolest, rak, tumori ili poremećaji percepcije.
- Ne upotrebljavati ako ste imali laserski tretman, hemijski piling ili ako imate bilo koji drugi oblik povredene ili oštećene kože.
- Ne upotrebljavati ako ste imali estetsku operaciju na licu.
- Ne koristiti ako imate ugrađen medicinski uređaj ili bilo koji drugi elektronski instrument ili pomoćna sredstva za telo.
- Elektronska oprema za nadzor, kao što su EKG monitori i EKG alarmi, možda neće raditi ispravno dok je uređaj u upotrebi.
- BEAR™ se ne sme koristiti na, u blizini ili od strane dece kao i od strane osoba sa smanjenim fizičkim i mentalnim sposobnostima. Neophodan je strog nadzor kada se ovaj uređaj koristi, čisti ili čuva u blizini dece ili dece sa smanjenim fizičkim ili mentalnim sposobnostima.
- Dugoročni efekti mikrostruje nisu poznati.
- Sigurnost uređaja za upotrebu tokom trudnoće nije utvrđena. Ako ste trudni, pre upotrebe ovog uređaja obratite se lekaru.
- Ukoliko imate kožno stanje ili bilo kakve medicinske probleme, obratite se lekaru pre upotrebe.
- Ukoliko sumnjate ili dijagnostikujete bolest srca, sledite mere predostrožnosti koje vam je preporučio lekar.
- Pazite kada tonirate podočnjake i ne dovodite uređaj u kontakt sa očnim kapcima ili očima.
- Tokom upotrebe uređaja može doći do percepcije treptućih svetla koja su rezultat stimulacije optičkog nerva. Ukoliko konstantno primećujete ovo stanje bez upotrebe uređaja, obratite se lekaru.
- Tokom korišćenja uređaja može se javiti lagano peckanje, što je normalno i ne izaziva zabrinutost. Smanjivanje intenziteta može smanjiti ili eliminisati ovu senzaciju.
- S obzirom na efikasnost FOREO rutina toniranja, preporučujemo vam da BEAR™ ne koristite više od 3 minuta.
- Iz higijenskih razloga ne preporučujemo da BEAR™ uređaj delite.
- Ne koristiti tokom vožnje ili upravljanja teškim mašinama.
- Ne koristiti uređaj kada je priključen na struju.
- Ne stavljajte nikakve predmete u bilo koji otvor uređaja.
- Ne koristiti uređaj ako se pregreje ili sumnjate da ne radi pravilno.
- Izbegavajte da BEAR™ ostavljate na direktnoj sunčevoj svetlosti i nikada ga ne izlažite jakoj vrućini ili kipućoj vodi.
- BEAR™ treba da bude potpuno suv pre aktiviranja mikrostrujne funkcije. Ne koristiti uređaj ako je potopljen u vodu i ne koristiti ga mokrim rukama.
- Ovaj uređaj treba koristiti samo sa SELV ispravljačem napajanja.
- Preporučuje se da se za punjenje uređaja koriste standardni dobavljači napajanja IEC60950.
- Pre punjenja, uverite se da su utikač i utičnica potpuno suvi. Ako to ne učinite, može doći do strujnog udara, kratkog spoja ili požara.
- Ne koristiti uređaj dok se puni. Prekinite upotrebu ako ovaj uređaj ili punjač ne rade ispravno ili se čini da su oštećeni na bilo koji način. Koristite samo kabl za napajanje koji ste dobili uz uređaj.
- Bateriju morate ukloniti iz uređaja pre nego što je odložite. Uređaj mora biti isključen iz napajanja prilikom uklanjanja baterije i baterija se mora bezbedno odložiti.
- Ovaj proizvod ne sadrži delove koji se mogu popraviti.
- Ovaj uređaj je namenjen za kozmetičku upotrebu na licu i vratu. Bilo kakve štetne posledice koje nastanu usled zloupotrebe, nanošenja na druga područja tela, povezivanja sa nepravilnim izvorima napona, prljavim provodljivim rastvorom ili sferama ili bilo koje druge nepravilne primene nisu odgovornost kompanije FOREO.
- Koristiti ovaj uređaj samo za namensku upotrebu kako je opisano u ovom uputstvu. Ako ne pronađete odgovor na svoje konkretno pitanje ili ako imate bilo koja druga pitanja u vezi sa radom uređaja, posetite [foreo.com/support](http://foreo.com/support).

## KAKO KORISTITI UREĐAJ BEAR™

**OPREZ:** BEAR™ MORA BITI POTPUNO SUV PRE POČETKA TRETMANA MIKROSTRUJOM.

Da biste otključali i registrovali uređaj za prvu upotrebu, preuzmite aplikaciju FOREO For You app. Povežite se sa aplikacijom putem Bluetooth veze na pametnom telefonu i pritisnite univerzalno dugme na BEAR™ da biste sinhronizovali uređaj sa aplikacijom i podesili svoje mikrostrujne preferencije.

**1** Pažljivo očistite i osušite lice i vrat da budu potpuno suvi.

**2** Primenite SERUM SERUM SERUM na kožu, nanoseći je ravnomerno na sva mesta koja želite da tretirate. Masirajte do potpunog upijanja.

**3** **Za unapred postavljene rutine:**  
Izaberite svoj željeni mikrostrujni tretman u aplikaciji FOREO For You. Sledite uputstva u aplikaciji i nastavite prema uputstvima. *Uređaj će se automatski isključiti nakon završetka rutine.*

**Za manuelni režim:**

i) Pritisnite univerzalno dugme da biste aktivirali mikrostruju. Svetla ispod univerzalnog dugmeta označavaju podešavanje intenziteta mikrostruje. Intenzitet mikrostruje možete promeniti brzim pritiskom na univerzalno dugme jednom za svaki nivo. Da biste isključili T-Sonic™ pulsacije, dvaput pritisnite univerzalno dugme. Koristite aplikaciju za pristup širem spektru intenziteta mikrostruja  
ii) Lagano pritisnite obe metalne sfere na lice i nežno klizite uređajem po jagodicama i čelu, oko usana i preko linije vilice i vrata po želji. Uverite se da obe mikrostrujne sfere stalno dodiruju vašu kožu. Uvek klizite uređajem polako, u pokretu nagore i laganim pritiskom za poboljšane rezultate.

iii) Kada završite sa tretmanom, pritisnite i držite univerzalno dugme 3 sekunde da biste isključili uređaj.

**4** Ako želite, nanesite bilo koji drugi proizvod za negu kože po vašem izboru.



## ČIŠĆENJE BEAR™ UREĐAJA

Uvek temeljno očistite BEAR uređaj nakon upotrebe. Operite površinu uređaja vodom i sapunom, a zatim isperite toplom vodom. Izbegavajte da koristite sredstva za čišćenje na bazi gline, silikona ili zrnastih sredstava, jer mogu oštetiti mekani silikon BEAR uređaja. Osušite krpom ili peškirom bez dlačica. Nakon upotrebe preporučujemo prskanje uređaja FOREO silikonskim sprejom za čišćenje i ispiranje toplom vodom za postizanje optimalnih rezultata.

**NAPOMENA:** Ne koristiti sredstva za čišćenje koja sadrže alkohol, benzin ili aceton, jer mogu iritirati kožu i oštetiti silikon.

## REŠAVANJE PROBLEMA

### MERE OPREZA U SLUČAJU PROMENA U FUNKCIONISANJU BEAR™ UREĐAJA

Ukoliko se BEAR™ uređaj ne aktivira pritiskom dugmeta:

- Baterija je prazna, puniti je pomoću USB kabla za punjenje 1.5 sata dok se potpuno ne napuni, a zatim ponovo pokrenite uređaj držeći pritisnuto dugme za napajanje.

Ukoliko BEAR™ uređaj ne može da se isključi i / ili tasteri interfejsa ne reaguju:

- Mikroprocesor privremeno ne radi. Pritisnite i držite dugme za napajanje da biste ponovo pokrenuli uređaj

Ukoliko ne možete sinhronizovati BEAR™ uređaja sa FOREO aplikacijom:

- Uključite I isključite Bluetooth I pokušajte ponovo da se povežete.
- Zatvorite FOREO aplikaciju, a zatim je ponovo otvorite da biste započeli postupak iznova.

Proverite u prodavnici aplikacija na telefonu da li je potrebno da nadogradite aplikaciju.

## USLOVI GARANCIJE

### REGISTRUJTE GARANCIJU

Da biste aktivirali svoju dvogodišnju garanciju i desetogodišnju garanciju kvaliteta, registrujte se putem aplikacije FOREO ili posetite [foreo.com/product-registration](https://foreo.com/product-registration) za više informacija.

### DVOGODIŠNJA GARANCIJA

FOREO garantuje za ovaj uređaj DVE (2) GODINE nakon prvobitnog datuma kupovine usled oštećenja prilikom neispravne izrade uređaja ili materijala koji proističu iz uobičajene upotrebe uređaja. Garancija pokriva radne delove koji utiču na funkciju uređaja. Garancija NE pokriva propadanje kozmetike uzrokovano trošenjem, cepanjem ili oštećenjem uzrokovano nesrećom, zloupotrebom ili zanemarivanjem. Svaki pokušaj otvaranja ili rastavljanja uređaja (ili njegove dodatne opreme) poništava garanciju.

Ako otkrijete kvar i obavestite FOREO tokom garantnog perioda, FOREO će besplatno zameniti uređaj. Garantni zahtevi moraju biti potkrepljeni razumnim dokazima da je datum potraživanja u garantnom roku. Da biste potvrdili svoju garanciju, čuvajte račun o kupovini zajedno sa garancijom tokom trajanja garantnog perioda.

Da biste zatražili garanciju, morate se prijaviti na svoj nalog na [www.foreo.com](https://www.foreo.com), a zatim odabrati opciju za podnošenje zahteva za garanciju. Troškovi dostave se ne mogu refundirati. Ova obaveza je dodatak vašim zakonskim pravima kao potrošača i ni na koji način ne utiče na ta prava.

## INFORMACIJE O ODLAGANJU

Odlaganje stare elektronske opreme (primenljivo u EU i drugim evropskim zemljama sa odvojenim sistemima za sakupljanje otpada).



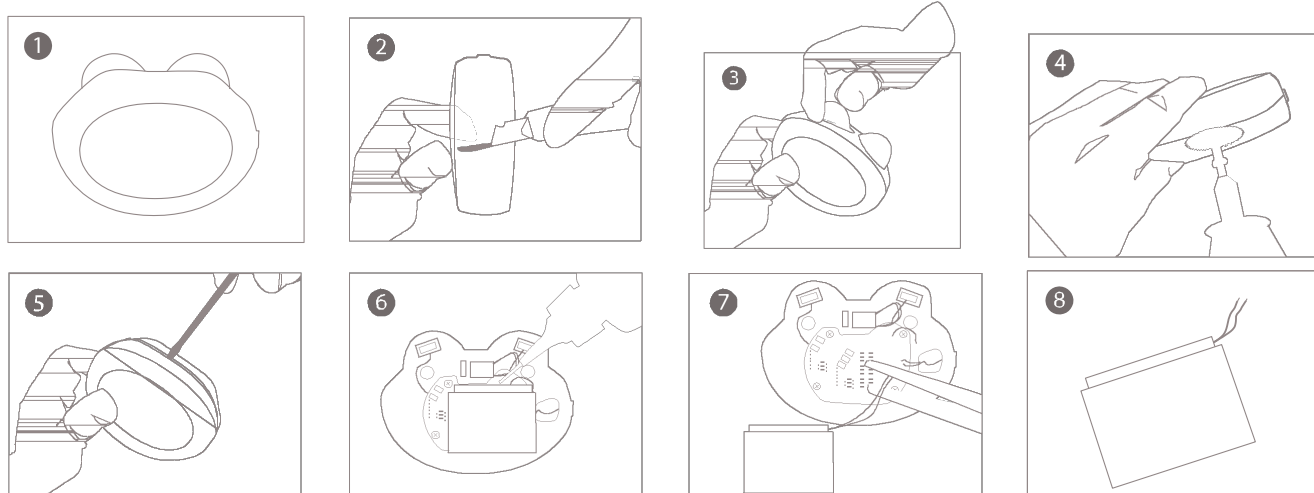
Ovaj uređaj ne treba tretirati kao kućni otpad, već ga odneti na odgovarajuće sabirno mesto za reciklažu električne i elektronske opreme. Pravilnim odlaganjem ovog uređaja, pomažete u sprečavanju potencijalnih negativnih posledica po životnu sredinu i zdravlje ljudi koje mogu nastati neprimerenim rukovanjem otpada. Recikliranje materijala takođe pomaže u očuvanju prirodnih resursa.

Za više informacija o reciklaži uređaja obratite se lokalnoj službi za odlaganje kućnog otpada ili mestu kupovine.

## UKLANJANJE BATERIJE

**NAPOMENA:** Ovaj postupak nije reverzibilan. Otvaranje uređaja poništava garanciju. Ova radnja se sme preduzeti samo kada je uređaj spreman za odlaganje.

Budući da ovaj uređaj sadrži litijum-jonsku bateriju, bateriju morate ukloniti pre odlaganja i ne smete je bacati sa kućnim otpadom. Da biste uklonili bateriju, otvorite unutrašnju plastičnu školjku nakon uklanjanja spoljnog silikonskog sloja i uklonite bateriju koja se odlaže u skladu sa lokalnim propisima o zaštiti životne sredine. Tokom ovog postupka nosite rukavice radi vaše bezbednosti. Detaljna vizuelna uputstva su data u nastavku:



## SPECIFIKACIJA

MATERIJALI: Silikon za telo, ABS, PC,  
Chrome Plated Zinc Alloy

BOJA: Purpuro crvena

VELIČINA: 64x79x39mm

TEŽINA: 90g

BATERIJA: Li-ion 520mAh 3.7V

KORIŠĆENJE: Do 90 po punjenju\*

ČEKANJE: 90 dana

FREKVENCIJA: 185 Hz

MAX NIVO BUKE: <50dB

INTERFEJS: 1- dugme

**Izjava o odricanju odgovornosti:** Korisnici ovog uređaja to čine na sopstveni rizik. Niti FOREO, niti njegovi maloprodajni prodavci ne preuzimaju nikakvu odgovornost za bilo kakve povrede ili oštećenja, fizička ili druga, koja su, direktno ili indirektno, posledica upotrebe ovog uređaja. Dalje, FOREO zadržava pravo da revidira ovu publikaciju i da s vremena na vreme izvrši promene u njenom sadržaju, bez obaveze da obaveštava bilo koju osobu o takvoj reviziji ili promenama.

**OPREZ:** Sve promene ili modifikacije koje stranka koja je odgovorna za usaglašenost nije izričito odobrila mogu da ponište korisnikovo ovlašćenje za upotrebu opreme.

### NAPOMENA:

1) Ova oprema je testirana i utvrđeno je da je u skladu sa ograničenjima za digitalni uređaj klase B, prema delu 15 FCC pravila. Ova ograničenja su stvorena da pruže razumnu zaštitu od štetnih smetnji u stambenoj instalaciji. Ova oprema generiše upotrebu i može zračiti radiofrekvencijsku energiju i, ako nije instalirana i ne koristi se u skladu sa uputstvima, može prouzrokovati štetne smetnje u radio komunikacijama. Međutim, ne postoji garancija da se smetnje neće pojaviti u određenoj instalaciji. Ako ova oprema uzrokuje štetne smetnje radijskom ili televizijskom prijemu, što se može utvrditi isključivanjem i uključivanjem opreme, korisniku se preporučuje da pokuša da ispravi smetnje jednom ili više sledećih mera:

- Preusmerite ili premestite prijemnu antenu.
- Povećajte razdvajanje između opreme i prijemnika.
- Priključite opremu u utičnicu na kolu različitom od onog na koje je povezan prijemnik.
- Konsultujte prodavca ili iskusnog radio / TV tehničara za pomoć.

2) Ovaj uređaj je u skladu sa CAN ICES-3 (B) / NMB-3 (B). Ovaj uređaj je u skladu sa RSS standardima koji su zaštićeni od industrije Canada. Rukovanje je podložno sledećim uslovima:

- Ovaj uređaj možda neće uzrokovati smetnje.
- Ovaj uređaj mora prihvatiti sve smetnje, uključujući smetnje koje mogu prouzrokovati neželjeni rad uređaja.

Prema propisima Industrije Kanada, ovaj radio predajnik sme da radi samo koristeći antenu tipa i maksimalnog (ili manjeg) pojačanja koje je za predajnik odobrila Industrija Canada. Da bi se smanjile potencijalne radio smetnje za druge korisnike, tip antene i njen dobitak trebaju biti izabrani tako da ekvivalentna izotropno zračena snaga (npr. I.r.p.) nije veća od one neophodne za uspešnu komunikaciju. Model se može promeniti radi poboljšanja bez najave.

## NAJČEŠĆA PITANJA I ODGOVORI

### ŠTA TREBA DA RADIM NAKON ŠTO PRIMIM SVOJ BEAR™ UREĐAJ?

Čestitamo na otkrivanju pametnije nege kože! Prvo - preuzmite aplikaciju FOREO For You besplatno da biste otključali i registrovali uređaj. (Za više informacija, pogledajte odeljak u nastavku pod naslovom „APLIKACIJA“).

### KAKO DA ZAPOČNEM SVOJ PRVI TRETMAN?

Zatim nanosite FOREO SERUM SERUM SERUM na kožu, ravnomerno ga raspoređujući po svim oblastima koja želite da tretirate. Na kraju, odaberite željenu rutinu za fitnes lica u aplikaciji ili sledite detaljna uputstva za ručni režim, koja se mogu naći iznad ili u korisničkom priručniku koji ste dobili uz BEAR™ uređaj.

### KAKO DA POKRENEM BEAR™ UREĐAJ?

Pritisnite univerzalno dugme na BEAR™ uređaju da biste ga uključili. Indikatorska lampica će treptati da biste vas obavestili kada je uređaj u Bluetooth režimu uparivanja.

### KAKO DA ISKLJUČIM BEAR™ UREĐAJ?

Pritisnite i držite univerzalno dugme 3 sekunde da biste isključili uređaj. Po završetku unapred zadate rutine, uređaj će se automatski isključiti.

### ŠTA SE DOSTAVLJA SA BEAR™ UREĐAJEM?

1 BEAR™ uređaj, 1 2ml uzorak SERUMA, 1 USB kabl za punjenje, 1 korisničko uputstvo, 1 brzo uputstvo, 1 postolje i 1 putna torbica.

### KOLIKO ČESTO MOGU DA KORISTIM BEAR™ UREĐAJ?

BEAR™ je dovoljno siguran i nežan za upotrebu svakog dana, bilo ujutro ili uveče. Preporučujemo upotrebu vašeg BEAR™ jednom u 24-časovnom periodu, tokom 3 minuta po tretmanu

### DA LI JE MIKROSTRUJA SIGURNA?

BEAR™-ova mikrostruja je sigurna i bezbolna tehnologija toniranja samo kada se koristi sa potrebnim zaštitnim serumom za optimalnu provodljivost. BEAR™ se NIKADA ne sme aktivirati u blizini vode ili vlažnih površina bilo koje vrste.

### DA LI JE KORIŠĆENJE VIŠEG INTENZITETA MIKROSTRUJME EFIKASNIJE?

Da. Veći intenzitet mikrostruje jednak je većoj snazi, što rezultira dubljim prodiranjem i više energije koja ulazi u vašu kožu, što je čini efikasnijom. Međutim, koža je različita - zato vam toplo preporučujemo da prvo testirate uređaj (sa SERUM SERUM SERUM-om) tako što ćete započeti sa nivoom 1, najnižim intenzitetom mikrostruje i potruditi se da vidite koji je intenzitet mikrostruje najbolji za vas.

### MOŽE LI SE PODESITI NIVO INTENZITETA MIKROSTRUJE?

Da, možete ručno da prilagodite intenzitet mikrostruje brzim pritiskom na univerzalno dugme jednom za svaki nivo ili izborom željenog intenziteta putem aplikacije.

### MOGU LI PODESITI T-SONIC™ PULSACIJE?

Da, da biste uključili ili isključili T-Sonic™ pulsacije, jednostavno dvaput pritisnite univerzalno dugme na uređaju ili promenite podešavanje putem aplikacije.

### KOJA JE RAZLIKA IZMEĐU BEAR™ & BEAR™ mini UREĐAJA?

I BEAR™ i BEAR™ mini isporučuju mikrostruju za stimulisanje lica i vrata, zatezanje i toniranje vaše kože radi poboljšanog izgleda. Međutim, BEAR™ mini dizajniran je s svrhom ciljanih masaža lica i zato ima male sfere za ulazak u male pukotine vašeg lica, kao i niži opseg od 3 intenziteta mikrostruje. BEAR™, s druge strane, ima srednje sfere koje pokrivaju veću površinu, a istovremeno precizno ciljaju svaku liniju. BEAR™ takođe nudi veći raspon od 5 mikrostrujnih intenziteta, koji su jači od onih koje nudi BEAR™ mini.

### KAKO SE UREĐAJI BEAR™ RAZLIKUJU OD OSTALIH MIKROSTRUJNIH KUĆNIH UREĐAJA ?

BEAR™ uređaji se razlikuju od ostalih kućnih mikrostrujnih uređaja na dva veoma značajna načina. Prvo, BEAR™ uređaji su jedini kućni uređaji koji imaju Anti-Shock Sistem™ kako bi eliminisali svaku mogućnost da mikrostruja šokira vašu kožu, čineći ih najsigurnijim mikrostrujnim uređajima na svetu. Kao drugo, BEAR™ nudi širi spektar intenziteta mikrostruje od bilo kog drugog uređaja kod kuće, što vam omogućava da doživite personalizovaniji i efikasniji tretman

### KOLIKO TRAJE SVAKI POSTAVLJENI MIKROSTRUJNI TRETMAN?

Rutinno vreme variraće od 1-2 minuta u zavisnosti od toga koja područja se ciljaju.

## APLIKACIJA

### **ZAŠTO JE POTREBNO SKINUTI FOREO APP PRE KORIŠĆENJA BEAR™ UREĐAJA?**

Svi FOREO proizvodi sa omogućenom aplikacijom moraju se aktivirati i otključati putem aplikacije FOREO For You prilikom prvog uključivanja. Ovo pomaže u zaštiti od lažnih / kopiranih proizvoda FOREO i olakšava registraciju garancije i zaštitu vaše investicije.

### **KAKA DA UPARIM BEAR™ UREĐAJ SA FOREO APP?**

Preuzmite aplikaciju FOREO For You na svoj pametni telefon ili tablet i uključite Bluetooth. Pritisnite univerzalno dugme na uređaju jednom da biste ga uključili. Trepćuće belo svetlo označava da je vaš uređaj u režimu uparivanja. Sledite uputstva u aplikaciji za registraciju i uparivanje BEAR™ uređaja.

### **DA LI ĆE MOJ BEAR™ UREĐAJ RADITI BEZ APLIKACIJE?**

Da, možete ručno da koristite uređaj i ne zahteva upotrebu aplikacije FOREO For You. Međutim, da biste otključali uređaj za prvu upotrebu, morate ga registrovati putem aplikacije FOREO For You i odabrati svoje postavke. Da biste aktivirali unapred podešeni trening za fitness lica, morate direktno da pročete kroz aplikaciju. Tada će se vaš trening automatski sinhronizovati sa uređajem.

## REŠAVANJE PROBLEMA I ODRŽAVANJE

### **KAKO DA ZNAM DA LI ISPRAVNO KORISTIM MOJ BEAR™ UREĐAJ?**

Kada koristite svoj BEAR™ uređaj, uverite se da vam obe mikrostrujne sfere stalno dodiruju kožu. Ako vam obe sfere ne dodiruju kožu, univerzalno dugme za napajanje i dalje ostaje upaljeno. Kada se ovo svetlo ugasi, to znači da uređaj pravilno koristite.

### **ŠTA ZNAČI KADA JE NA UREĐAJU STALNO AKTIVIRANO TREPTUĆE SVETLO?**

Trepćuća lampica oko univerzalnog dugmeta označava da je vaš uređaj u režimu Bluetooth uparivanja ili da uređaj treba napuniti. Sledite uputstva u aplikaciji za sinhronizaciju uređaja.

### **KAKO SE PUNI BEAR™ UREĐAJ?**

BEAR™ se može puniti putem USB-a, sa 1,5-satnim punjenjem i do 90 upotreba (na osnovu vremena tretmana od jedne minute po upotrebi). Indikator jačine svetli ispod univerzalnog dugmeta za napajanje, dok uređaj puni, trepće kako bi pokazao koliko baterije ima vaš uređaj. Kada sve indikatorske lampice svetle, to znači da je vaš uređaj potpuno napunjen.

### **KAKO SE ČISTI BEAR™ UREĐAJ?**

Uverite se da je uređaj isključen, a zatim ga operite vodom i sapunom, isperite toplom vodom i osušite krpom ili ručnikom bez dlačica. Preporučujemo da uređaj prskate silikonskim sprejom za čišćenje FOREO i nakon toga isperite toplom vodom za postizanje optimalnih rezultata.

## SERUM SERUM SERUM

### **DA LI MORA DA SE KORISTI FOREO SERUM SERUM SERUM SA BEAR™ UREĐAJEM?**

Da, neophodno je koristiti SERUM SERUM SERUM sa uređajem jer serum stvara provodljivu barijeru, efikasno i sigurno prenoseći mikrostruju sa uređaja na vašu kožu.

### **ŠTA ČINI SERUM SERUM SERUM KOMPATIBILNIM SA MIKROSTRUJNIM UREĐAJIMA?**

SERUM SERUM SERUM je specijalno formulisano sa provodljivim sastojcima kao što je glicerol, omogućavajući mikrostrujnim uređajima poput BEAR™ da rade neometano bez ikakvog osećaja na koži.

### **DA LI JE SERUM SERUM SERUM CRUELTY FREE (NIJE TESTIRAN NA ŽIVOTINJAMA)?**

Da, SERUM SERUM SERUM je cruelty free, što znači da nije testiran na životinjama.

### **DA LI JE MOGUĆE RECIKLIRATI SERUM SERUM SERUM BOČICU NAKON UPOTREBE?**

Da, bočica se može reciklirati

©2018/19 FOREO AB.SVA PRAVA ZADRŽANA

UVOZNIK I DISTRIBUTOR U EU: FOREO AB, KARLÄVAGEN 41, 114 31 STOCKHOLM, SWEDEN

MANUFACTURED FOR: FOREO AB. DESIGNED AND DEVELOPED BY: FOREO SWEDEN.

MANUFACTURED BY: VIS (SHANGHAI) TECHNOLOGY CO., LTD. NO.58 LINSHEG ROAD, TINGLIN TOWN, JINSHAN DISTRICT, SHANGHAI, CHINA

UVOZNIK I DISTRIBUTER U SRBIJI: HILIFE D.O.O. POŽEŠKA 56, BEOGRAD, SRBIJA

WWW.FOREO.COM



